



**2016**

# MANUAL DE INSTRUÇÕES

MAPS GLOBAL - BRASIL



# MAPS Global Brasil

## 2016

### OBJETIVO

**Avaliar** do ambiente possibilitando a melhor compreensão dos atributos do ambiente do bairro relacionados a atividade física de adolescentes.

O Projeto MAPS Global (*Microscale Audit of Pedestrian Streetscape, Global Version*) é parte integrante de um estudo internacional denominado IPEN-Study (*International Physical Activity and Environment Study*). Proposto por um grupo corporativo internacional liderado pelo Dr. James F. Sallis, professor do Departamento de Psicologia da *San Diego State University* – Estados Unidos (EUA), e financiado pelo *National Institutes of Health* (NIH).

### DESENVOLVIMENTO – IPEN EUA

Carrie Geremia – University of California – San Diego. Department of Family and Preventive Medicine

Kelli L. Cain - University of California – San Diego. Department of Family and Preventive Medicine

### GRUPO DE TRABALHO - BRASIL

**Rodrigo S. Reis, Ph.D**

Coordenador geral e principal investigador no Brasil.

Professor da Pontifícia Universidade Católica do Paraná – PUCPR

Líder do Grupo de Pesquisa em Atividade Física e Qualidade de Vida – GPAQ

**Alexandre A. P. Silva,**

Coordenador de Campo

**Helen C. Corletto**

Coordenador secundário

**Bruno Czustchuck,**

Coordenador secundário

**Talita U. Truchyum**

Coordenador secundário

**Hermes K. Paiva,**

Coordenador secundário

**Adalberto A. S. Lopes**

Especialista em GIS

**Iazana G. Custódio,**

Coordenador secundário

Revisão – junho/2016

### COORDENAÇÃO GERAL

**James F. Sallis, Ph.D**

Professor da Universidade da Califórnia, San Diego – EUA

Coordenador geral do IPEN

Grupo de Pesquisa em Atividade Física e Qualidade de Vida - GPAQ

Pontifícia Universidade Católica do Paraná - PUCPR  
R. Imaculada Conceição, 1155 Prado Velho, Curitiba - PR, Brasil  
80215-901  
+55 (41) 3271-2503  
gpaq@pucpr.br  
www.gpaq.com.br

### REFERÊNCIAS

[http://sallis.ucsd.edu/measure\\_maps](http://sallis.ucsd.edu/measure_maps)  
<http://www.ipenproject.org/>

## **1. INTRODUÇÃO**

### **1.1 Projeto MAPS Global**

O Projeto *Microscale Audit of Pedestrian Streetscape, Global Version* (MAPS Global) faz parte de um estudo internacional denominado *International Physical Activity and Environment Network* (IPEN).

A equipe brasileira envolvida no projeto *IPEN Adolescents*, conhecido como ESPAÇOS Adolescentes, irá avaliar rotas residenciais, comerciais e parques divididos entre quatro quadrantes (caracterizados pela combinação dos níveis de *walkability* e renda do bairro), através de uma ferramenta de auditoria e dados de SIG (Sistema de Informação Geográfica) para identificar as características de microescala do ambiente do bairro dos participantes. Ao final da coleta, esses dados serão transferidos para o Centro de coordenação (*IPEN Cordination Center*) para a limpeza e processamento.

### **1.2 O que é o IPEN?**

O “*International Physical Activity and Environment Network*” (IPEN) é um Projeto Internacional liderado pelo pesquisador Dr. James Sallis, professor do Departamento de Psicologia da Universidade Estadual de San Diego (EUA), e financiado pelo Instituto Nacional de Saúde (NIH), também nos EUA (Estados Unidos da América). Este projeto conta com a participação de 19 países. No Brasil acontecerá em Curitiba-PR com o nome de: “Projeto Espaços Adolescentes – estudo dos espaços urbanos e atividade física dos adolescentes de Curitiba” e será coordenado pelo Grupo de Pesquisa em Atividade Física e Qualidade de Vida (GPAQ).

### **1.3 O que é o GPAQ?**

GPAQ significa “Grupo de Pesquisa em Atividade Física e Qualidade de Vida”. Este grupo é composto por professores universitários, estudantes de graduação, mestrado e doutorado na área da Educação Física. Sua sede fica localizada na Rua Imaculada Conceição, 1155 – Prado Velho, na Pontifícia Universidade Católica do Paraná (PUCPR). O coordenador do grupo é o Prof. Dr. Rodrigo Siqueira Reis.

### **1.4 Quem é o Prof. Dr. Rodrigo Siqueira Reis?**

Professor da Pontifícia Universidade Católica do Paraná (PUCPR) e professor da Universidade Federal do Paraná (UFPR), é o coordenador do Grupo de Pesquisa em Atividade Física e Qualidade de Vida (GPAQ) desde 2005, sendo fundador do grupo e liderando diversas pesquisas, principalmente na área de ambiente e atividade física. É também integrante do grupo de trabalho do projeto IPEN desde o seu surgimento e tem colaborado com outros pesquisadores no desenvolvimento de métodos e

procedimentos comuns para análise e aspectos do ambiente relacionado à atividade física.

## **1.5 Por que realizar um estudo como o MAPS Global?**

Este instrumento poderá auxiliar futuros estudos que pretendem avaliar o ambiente de forma objetiva relacionado à atividade física. Utilizando de ferramentas de auditoria de ruas será possível compreender as características específicas do ambiente e compreender melhor quais atributos podem promover um estilo de vida mais ou menos fisicamente ativo.

## **2. Quais PROCEDIMENTOS serão utilizados?**

### **2.1 TREINAMENTO**

O treinamento será realizado via webinar. Após o treinamento, as equipes nacionais devem utilizar a ferramenta, coletar fotos e dúvidas para trazer para a equipe de treinamento. Na sequência destes esclarecimentos, cada país vai realizar certificações para os avaliadores.

### **2.2 CERTIFICAÇÃO (CONCORDÂNCIA)**

Os países identificarão 5 rotas de pelo menos 400 metros (0.25 milhas) de comprimento que serão utilizados para a certificação. Estas rotas devem ser escolhidas para representar uma variedade de ambientes, incluindo pelo menos dois centros comerciais. Cada avaliador irá avaliar o mesmo elemento de cada rota (uma parte do percurso concluído em toda a rota, um segmento e um cruzamento), e pelo menos 2 ruas sem saídas. No total, haverá 5 inquéritos de rotas, 5 inquéritos de segmento, 5 inquéritos de cruzamento e 2 ruas sem saída, avaliados por todos a equipe.

É necessário haver uma concordância entre os avaliadores de 95% dos itens em cada seção para que possam fazer a coleta de forma independente. O gerenciador de dados é responsável por documentar o processo, informando os itens discrepantes e a concordância entre avaliadores para o Centro de Coordenação do IPEN (*IPEN Coordination Center*).

Caso a concordância de 95% não seja atingida, uma segunda (e terceira, se necessário) rodada de concordância deve ser realizada.

### **2.3 FISCALIZAÇÃO**

Os avaliadores enviarão fotos de campo com todas as dúvidas para um gerenciador, que irá fornecer um feedback e compilar as fotos para uma reunião semanal. Nesta reunião, todas as decisões serão revistas com a equipe de avaliadores.

### 3.0 COLETA DE DADOS MAPS

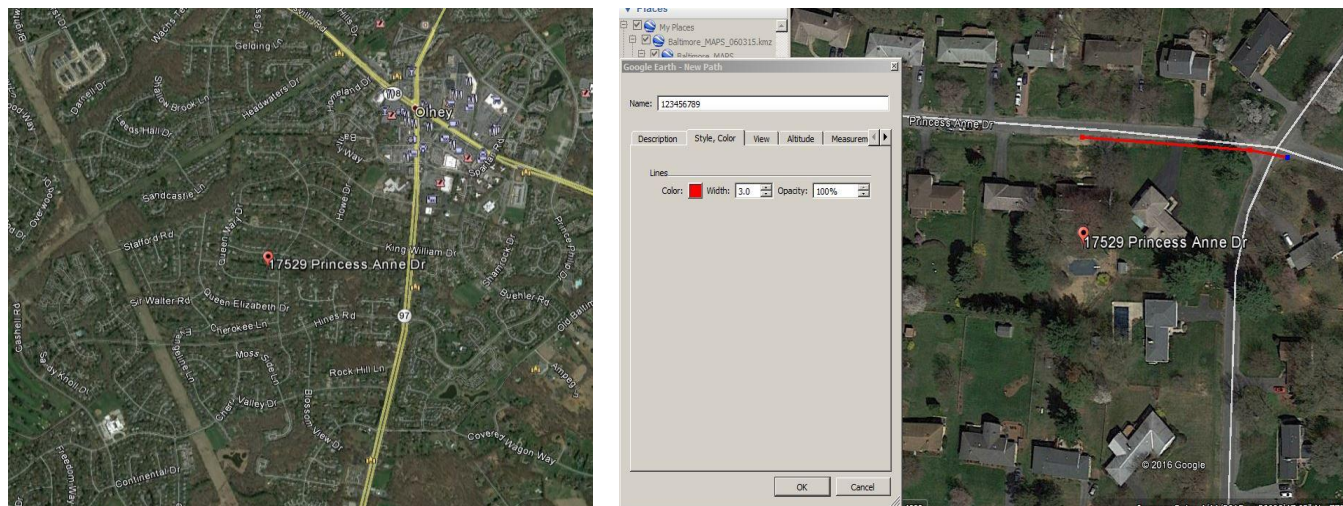
Os países irão criar rotas (mapas), retirados de casas participantes para um destino comercial usando o Google Earth.

- Em Camadas (*layers*), selecione "mais" e "lugares". Desmarque todas as opções governamentais ou serviços sociais (por exemplo, corpo de bombeiros, hospital, escolas). Selecione "Parques / Áreas de recreação".
- Insira o endereço do participante na barra de pesquisa e localizar o endereço.
- Em primeiro lugar, verificar a área para determinar a rede de ruas. Encontre a rua principal mais próxima do participante e o caminho que o participante terá de percorrer para chegar até lá. Por exemplo, se o participante vive em um beco sem saída ou em um bairro de expansão suburbana, pode haver apenas um caminho para um participante sair da área residencial. Veja o exemplo abaixo.



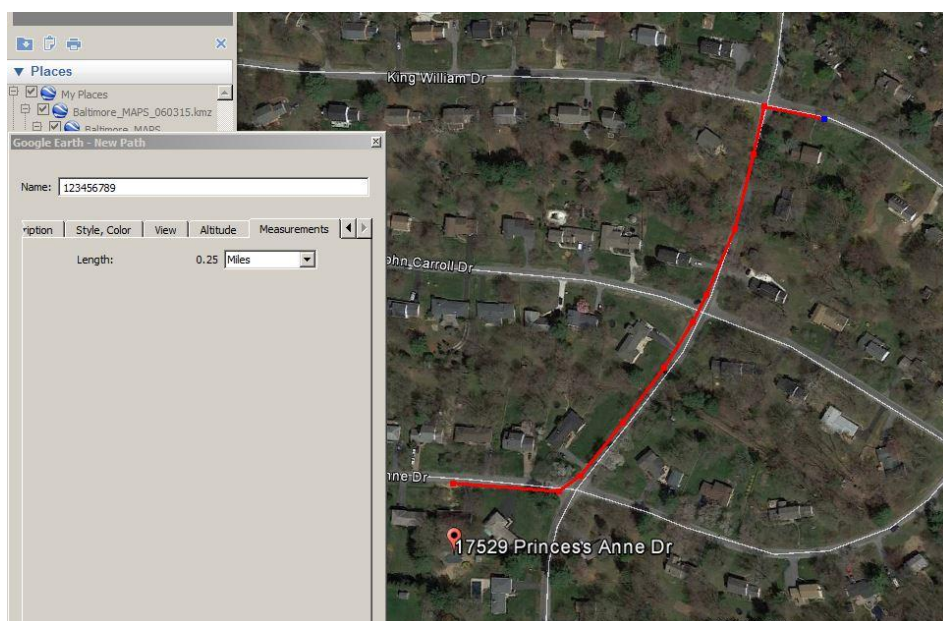
- Se existirem várias rotas disponíveis para um participante, afaste para cerca de 10.000 pés ou mais para determinar onde o grupo comercial mais próximo situa-se, mantendo o endereço do participante no centro da tela. A partir desta distância, um centro comercial geralmente pode ser visto, como uma área onde vários ícones "lugar" é apresentado no Google Earth. Ver o exemplo abaixo, em que o grupo comercial pode ser encontrado no canto nordeste da tela.

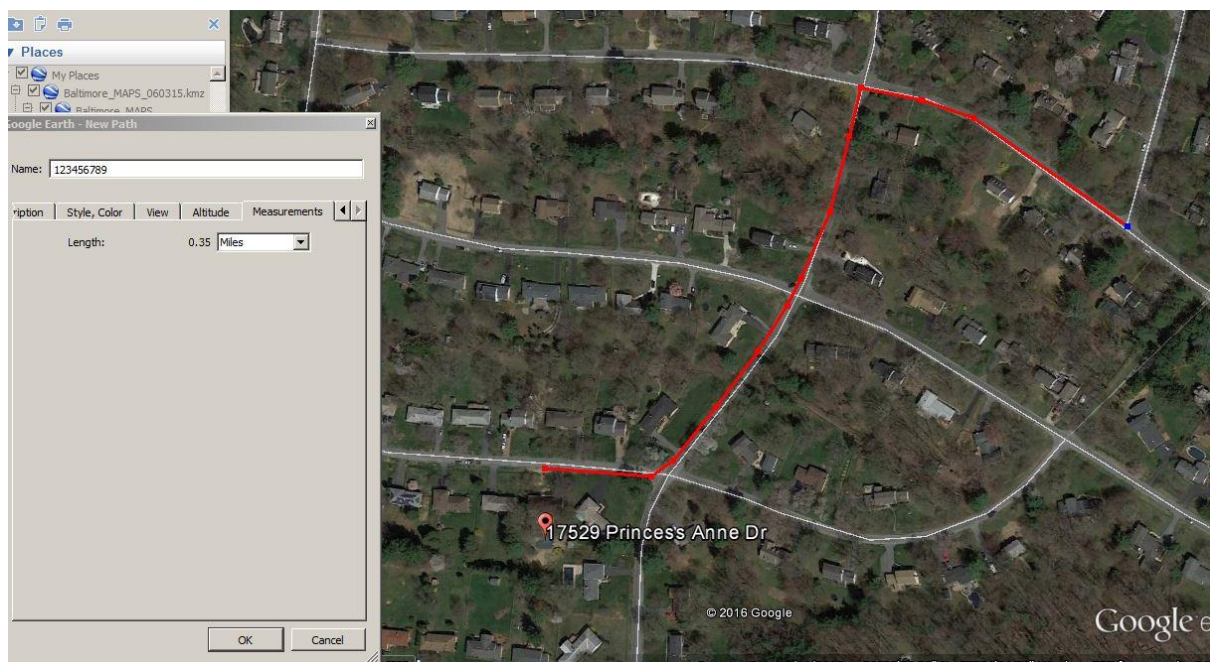
- Uma vez que o grupo comercial foi identificado, a rota do participante pode ser desenhada. Zoom para a casa do participante, em seguida, clique em "Novo Caminho". Nomeie o caminho com ID do participante # (neste exemplo, 123456789). Para fazer o caminho mais visível, mudar o estilo, espessura e a cor da linha. Inicie o caminho diretamente em frente à casa do participante.



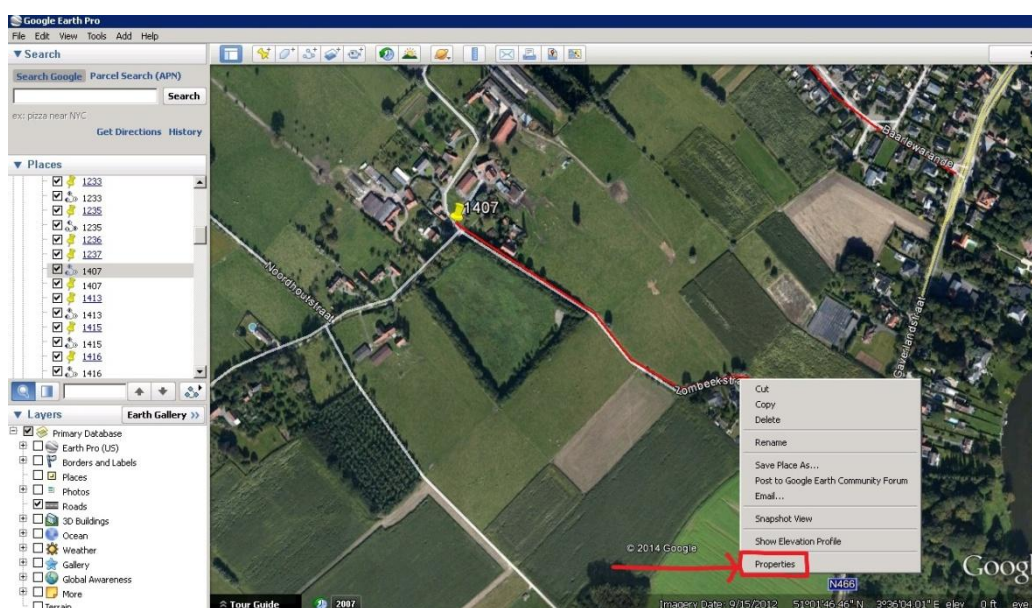
- Vá para a aba "Medição" na janela do Caminho. Assim você pode desenhar o caminho, acompanhe a distância depois de escolher "milhas" na caixa suspensa. Quando atingir 0,25 milha, continue até o próximo cruzamento. Como visto no exemplo abaixo, a marca de 0,25 milha está no meio do segmento, de modo que a linha deve ser estendida até o próximo cruzamento.

- A rota será, portanto, maior que 0,25 milha na maioria dos casos, mas não devem ser maiores que 0,45 milha. Devido a isso, as rotas poderão, em alguns casos, ser encerradas no meio de um segmento, como no exemplo a seguir. O caminho deve então ser interrompido a um local que será fácil para comunicar ao avaliador - neste caso, o ponto final é atingido no lado oposto da rua de um cruzamento.





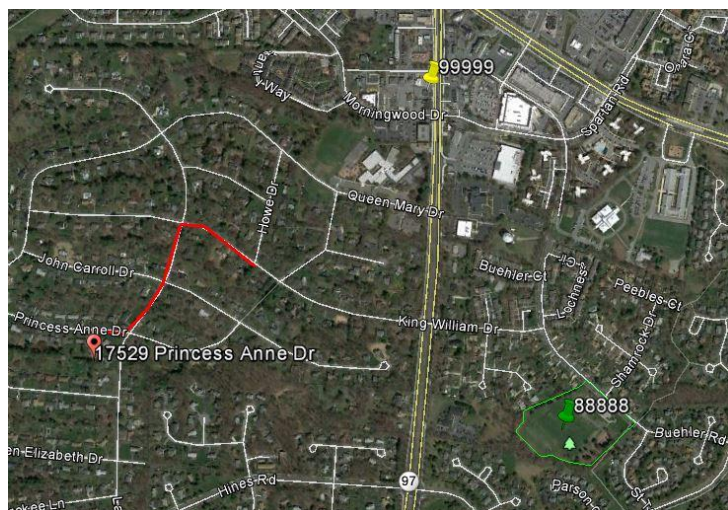
- Após a rota ser desenhada, as mudanças podem ser feitas clicando com botão direito sobre a rota e selecionar "Propriedades".



- Para os destinos comerciais pré-identificados, de zoom e selecione "Adicionar marcador". Coloque o marcador na parte superior do bloco comercial a ser avaliado, e atribua a ele um ID # (neste exemplo, 99999). Este deve ser diferente do ID do participante, pois os destinos comerciais podem ser compartilhados por vários participantes.

Identifique o parque/praça mais próximo de casa do participante - estes serão indicados pelo ícone "parque" previamente selecionados e, normalmente, são mostrados no mapa com um esboço verde em torno do perímetro do parque. Se houver vários parques/praça perto do participante, utilize a ferramenta régua para determinar qual é o mais próximo utilizando a distância rede de ruas. Quando foi identificado,

seleccione "Adicionar marcador". Coloque o marcador na parte superior do parque para ser avaliado, e atribuir a ele um ID # (neste exemplo, 88888). Este deve ser diferente da ID do participante e ID comercial.



Depois que as rotas residenciais, comerciais e parques/praças foram criados, os países devem salvar o arquivo (.kmz) criado no Google Earth. As rotas podem, então, ser passadas aos avaliadores para coleta de dados.

## 4.0 ENTRADA E GERENCIAMENTO DE

### DADOS

#### 4.1 ENTRADA DE DADOS

Os dados podem ser recolhidos por avaliadores "in locu" ou on-line usando o *Google Earth*. Para qualquer método (Qualtrics, aplicativo online MAPS ou papel). Para os países optarem coletar no papel, um banco de dados Microsoft Access será fornecido para a entrada. Inquéritos em papel terão dupla entrada e será verificado para discrepâncias. Se 20 entradas de rotas mostram 99% concordância, não será necessária nenhuma outra dupla entrada.

#### 4.2 GERENCIAMENTO DE DADOS

Para cada tarefa, o gerenciador de cada país deverá checar:

- Que o ID da rota # (número de participante), o endereço do participante e ruas identificadas pela ferramenta coincidam com as normas.
- Ter cuidado para garantir que cada pergunta tenha a opção "Não há calçada" ou "N/A". Todas as questões ou perguntas perdidas precisam ser verificadas pelo avaliador o quanto antes.
- Que os títulos em cada página sejam completamente preenchidos, com precisão, de forma legível. Isto inclui data, ID do avaliador, hora de início, hora de fim, todos os nomes de ruas e direções (N, S, L, O).
- Que todos os comentários e perguntas dos avaliadores foram abordadas.

## 5.0 PROCEDIMENTOS DE CAMPO

### 5.1 DEFININDO PARTICIPANTES

Uma rota participante terá pelo menos 0,25 milhas/400 metros, a partir da casa do participante até o destino pré-determinado mais próximo, não deverá ter mais do que 0,45 milhas/725 metros de



comprimento. A rota se inicia na rua da vizinhança, na residência do participante ou ponto mais próximo a rua. Em um apartamento ou condomínio complexo, por exemplo, o avaliador terá início na entrada principal. O avaliador não é obrigado a entrar no terreno para localizar o apartamento/condomínio do participante, a menos que seja necessário para identificar a entrada principal para os jardins. Pelo menos a avaliação uma de rota e um de segmento será completado por rota. O número de segmentos e cruzamentos poderão variar.

A rota participante quase sempre começará com o segmento no lado da residência do participante. Exceção: quando não há calçada no lado da rua onde fica a casa do participante, mas há no outro lado da rua, a rota começará com um cruzamento. Recomenda-se que o avaliador conclua as ruas sem saídas, segmentos e cruzamentos da ferramenta em seu caminho para o local de chegada (final da rota) e, em seguida, no caminho de volta para a casa do participante realizar a avaliação da rota na ferramenta (início da rota).

### **Segmentos de rua**

Cada rota é composta por um ou mais segmentos. Um segmento é uma seção de rua ou estrada entre dois cruzamentos ou se o nome de uma rua muda um novo segmento deve começar embora um cruzamento não seja feito.

### **Cruzamentos**

Um cruzamento ocorre quando o avaliador passa entre dois segmentos, com uma faixa para pedestres existente ou não. Cruzamentos estão localizados entre dois segmentos. No entanto, uma entrada de garagem ao longo de um segmento não pode ser considerada como uma passagem. Algumas rotas podem não ter quaisquer cruzamentos (por exemplo, estrada suburbana longa).

### **Rua sem saída**

Uma rua sem saída deve estar dentro de 400 pés/120m da casa do participante e geralmente será parte da rua dos participantes.

## **5.2 ROTA COMERCIAL**

Uma rota comercial consiste na rua na frente de um grupo do pré-determinado de locais comerciais. O endereço do local será comunicado ao avaliador. Em seguida, o avaliador irá ao local designado e começar a avaliação da rua mais próxima ou local designado (desde que também sirva como porta de entrada principal para a propriedade comercial).

- Se não houver nenhuma entrada, o avaliador irá identificar a rua ou estrada que contém a entrada.
- Se houver mais de uma entrada, o avaliador irá selecionar a entrada principal mais proeminente.
- Se isso não é óbvio, o avaliador irá selecionar o que é mais próximo ao local identificado.

Para cada grupo, uma avaliação de rota será concluída para a rua que contém a entrada. Este percurso irá consistir de um segmento e dois cruzamentos em cada extremidade do segmento que vai ser completado numa linha reta.

### **5.3 SEGMENTOS E CRUZAMENTOS COMPARTILHADOS**

Segmentos e cruzamentos podem ser compartilhados entre várias rotas participantes (por exemplo, os vizinhos a um quarteirão de distância podem partilhar a maior parte do trajeto). Para evitar várias avaliações do mesmo segmento ou de cruzamento, os avaliadores podem preencher o cabeçalho de informações em uma ferramenta em branco, o resto da página pode ser deixado em branco e usado como um espaço reservado. Isso só deve ser feito para repetições exatas, de modo que os avaliadores terão de verificar se eles estão classificando os segmentos no mesmo lado da rua e cruzamentos que atravessam na mesma direção. A seção rota nunca será compartilhada.

### **5.4 REGRAS PARA SELAÇÃO DO LADO DA RUA**

- Iniciar a coleta de dados no mesmo lado da rua como ponto de origem do participante.
- Se você encontrar um segmento sem calçada, atravessar para o lado oposto da rua somente se uma calçada existe lá. Se antes de começar o segmento você puder ver que a calçada em seu lado da rua não é contínua ou não existente e há uma calçada do outro lado da rua, você vai preencher um inquérito de cruzamento e iniciar um segmento do outro lado da rua.
- Se obstruções permanentes ou temporárias na via o obriga andar fora da calçada, atravessar para o outro lado da rua.
- Não atravessar para o lado oposto da rua mais de duas vezes em um percurso.

### **5.5 NO CAMPO**

Para avaliação na rua:

- Pasta com o protocolo e procedimentos
- Preparar mapas de rotas com endereços de participantes e rotas desenhadas
- Pasta com rotas participantes (para ferramentas de papel)
- Cópias dos inquéritos de observação e canetas (para ferramentas de papel)
- Tablet ou smartphone (por exemplo, iPad, Android ou Windows) (para o aplicativo)

- GPS, guia/mapa, ou direções
- Telefone celular com câmera
- Roupas e sapatos confortáveis, proteção contra chuva/sol, chapéu, guarda-chuva e primeiros socorros básicos

Para avaliação *online*:

- Protocolo e procedimentos
- Preparar mapas de rotas com endereços de participantes e rotas traçadas
- Computador com o Google Earth instalado - telas lado-a-lado são recomendadas. Uma para coleta de dados e outra para inserir dados no aplicativo baseado na web durante a coleta de dados.

## **5.6 SEGURANÇA PESSOAL / CONDUTA DO AVALIADOR**

A seguir estão as instruções de como você deverá se comportar **antes e durante a avaliação!**

- Seja comprometido, ao receber a designação de uma avaliação, realize-a da melhor forma.
- O tempo que você disponibilizou para realização das avaliações, será levado em consideração no momento da distribuição das mesmas. Portanto, não serão aceitas recusas por parte do avaliador.
- Não use roupas inadequadas. Esteja sempre com o seu crachá de identificação e camiseta do projeto ou colete do grupo de pesquisa (GPAQ).
- Não se esqueça de levar o material quando for a campo. Verifique se está com todos os equipamentos necessários.
- Sempre que houver dúvidas, consulte o manual. Não deixe para olhar o manual depois de terminar a avaliação!
- Siga corretamente as instruções para preenchimento dos documentos.
- Conheça todos os instrumentos utilizados na pesquisa.
- Faça as avaliações durante o período do dia.
- Os formulários para auditoria serão detalhados a seguir. Portanto, atenção aos procedimentos para avaliação.
- Verifique as condições meteorológicas antes de começar auditoria e se prepare adequadamente.
- Caso os avaliadores se sentirem ameaçados ou inseguros de qualquer forma, eles devem deixar a área imediatamente e / ou chamar a polícia.

## **5.7 EXPECTATIVAS**

Os avaliadores precisam completar todas as rotas que começarem, prestando atenção a quanto tempo resta antes do fim de seu turno. Se não houver tempo suficiente para completar uma rota, não comece a coletá-la.

- Depois de completar, mas antes de sair de uma rota, o avaliador deve analisar cuidadosamente a ferramenta e certifique-se de preencher todos os campos em branco antes de deixar o local.
- Se um avaliador não consegue encontrar um lugar, se perde, tem perguntas sobre o ponto final da rota, etc, ele deverá ligar para o gerenciador de dados.
- Os avaliadores deverão se reunir com o gerenciador de dados após cada turno para o check-in das coletas concluídas.
- **A reunião semanal é obrigatória para discutir problemas e questões que surgiram ao longo da semana. As atas das reuniões da semana anterior serão lidas/discutidas como uma reciclagem e, em seguida, será discutido cada item programado. Pós-reunião, as questões serão enviadas ao Centro de Coordenação do IPEN para ser adicionado a um documento abrangente.**

## **6.0 O QUE SERÁ FEITO COM OS DADOS OBTIDOS COM A PESQUISA?**

A equipe do GPAQ fará a tabulação dos dados e enviará à equipe central (IPEN), que irá preparar um banco com as informações combinadas de todos os países participantes do projeto. Com esses dados será possível validar esse instrumento internacionalmente, a equipe central do IPEN pretende investigar quais características das cidades podem promover a atividade física e reduzir o risco de sobrepeso e obesidade em adolescentes. Essas informações são importantes para orientar projetos de intervenção e políticas públicas para a promoção de atividades físicas e promoção de saúde nas comunidades. No Brasil, dados dessa pesquisa serão utilizados para redigir monografias, dissertações, teses e relatórios de iniciação científica.

## **7.0 ESTE ESTUDO FOI APROVADO PELO COMITÊ DE ÉTICA?**

O projeto foi aprovado pelo comitê de ética da PUCPR (parecer nº 1.381.690/2015). Caso queiram, os participantes poderão entrar em contato com o CEP da PUCPR pelo telefone (41) 3271-2292.

## **8.0 PROTOCOLO DE PESQUISA E GUIA DE IMAGEM**

A versão **MAPS Global** foi adaptado a partir do instrumento MAPS original abreviado, com itens tomados ou inspirados a partir do instrumento MAPS completo, ALPHA (Instrumentos para avaliar os níveis de atividade física e aptidão, Europa), EAST-HK (Ferramenta de Avaliação de Ambiente na Ásia, Hong Kong), Bikeability Toolkit (Austrália), SPACES (Ferramenta de Avaliação Ambiental Sistemática de Ciclistas e

Pedestres, Austrália), REAT (Ferramenta de Avaliação de Meio Ambiente Residencial, UK), FASTVIEW (Ferramenta de Estudo de áreas via Street View, UK), e SPEEDY (esporte, atividade física e comportamento alimentar: determinantes ambientais nos jovens, internacional). Mais informações sobre o MAPS podem ser encontradas em [http://sallis.ucsd.edu/measure\\_maps.html](http://sallis.ucsd.edu/measure_maps.html).

Kelli L. Cain, Rachel A. Millstein, James F. Sallis, Terry L. Conway, Kavita A. Gavand, Lawrence D. Frank, Brian E. Saelens, Carrie M. Geremia, James Chapman, Marc A. Adams, Karen Glanz, Abby C. King, Contribution of Streetscape Audits to Explanation of Physical Activity in Four Age Groups Based on the Microscale Audit of Pedestrian Streetscapes (MAPS), *Social Science & Medicine*, 2014, 116, 82-92.

Millstein, R.A., Cain, K.L., Sallis, J.F., Conway, T.L., Geremia, C., Frank, L.D., Chapman, J., Van Dyck, D., Dipzinski, L.R., Kerr, J., Glanz, K., Saelens, B.E. (2013) Development, scoring and reliability of the Microscale Audit of Pedestrian Streetscapes (MAPS). *BMC Public Health*,13:403.

## 1. QUESTIONÁRIO MAPS




Este manual tem por objetivo esclarecer qualquer dúvida ou dificuldade na realização da auditoria das ruas. O questionário é apenas um, mas serão divididos em três partes:

- Rota;
- Segmentos;
- Cruzamentos

### ROTA

#### CABEÇALHO

O cabeçalho é de **preenchimento obrigatório**. Os campos deverão ser preenchidos conforme o detalhamento abaixo:

	Q1 ID ROTA: <input type="text"/>	Q2 Setor censitário: <input type="text"/>	
Q3 Data: ____/____/____	Q4 Horário inicial: ____:____	Q5 ID avaliador: _____	

**Q1. ID Rota:** Código da rota que foi avaliada.

**Q2. Setor Censitário (SC):** Código do Setor Censitário correspondente.

**Q3. Data:** Data da avaliação no formato dia (dd), mês (mm) e ano (aa).

**Q4. Horário Inicial:** Hora exata do início dos procedimentos de avaliação.

**Q5. ID Avaliador (a):** Número de identificação do (a) avaliador (a).

Existem três seções da porção da **ROTA** no instrumento: **1) Destinos e uso do solo; 2) centro de compras; 3) estética e social**. Você não precisa completa-las na ordem; provavelmente será necessário caminhar pelo local, fazer anotações e marcar itens observados.

#### ***BLOCO 1: CARACTERÍSTICAS DA ROTA***

Neste bloco pretendemos avaliar algumas características da rota utilizada como uso do solo/destinos.

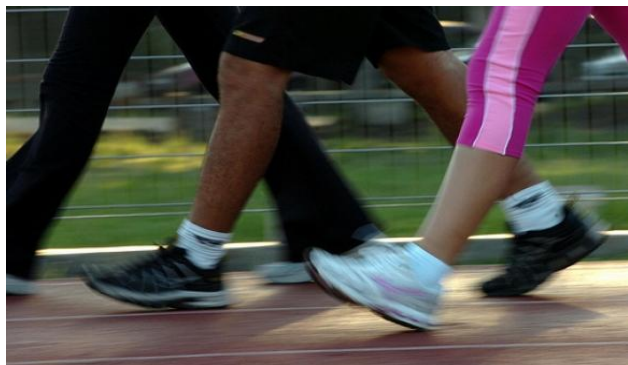
**FIQUE ATENTO PARA OBSERVAR OS DOIS LADOS DA RUA**

Você irá responder as questões com as seguintes características:

## Seção 1: Uso do solo/destinos

### Q6. Como as informações da auditagem são coletadas?

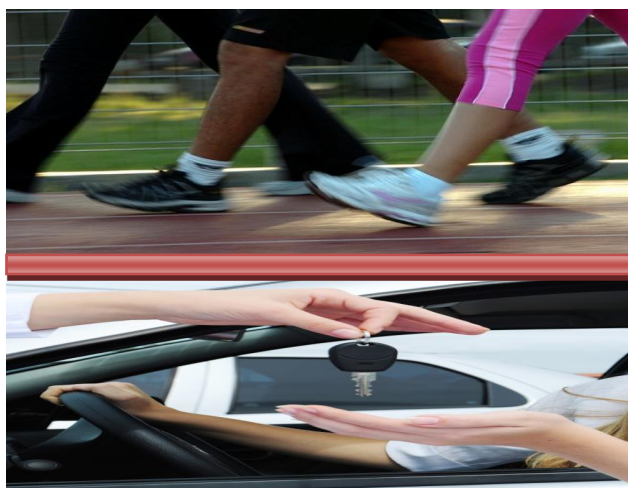
1. A pé (sempre utilizar como preferência)



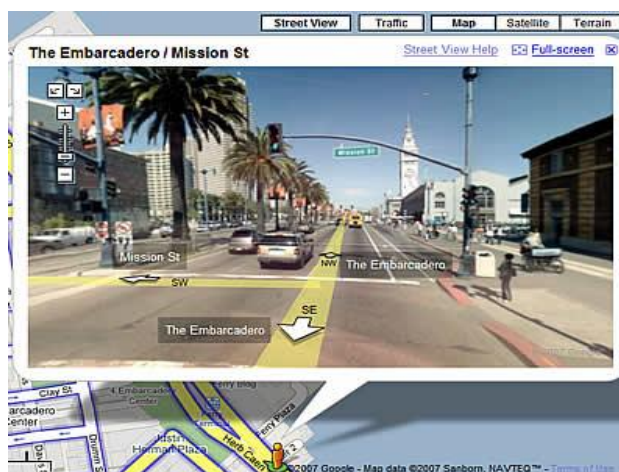
2. Carro (evitar sempre que possível)



3. Ambos (a pé e de carro)



4. Online (*Street View*)



### Q7. Quais os tipos de residência presente? **(MARQUE TODAS AS APLICÁVEIS)**

**Q7.1. Casas de apenas uma família:** Uma casa estruturada para apenas uma família de pavimento térreo.



**Q7.2. Sobrados:** Casas com mais de um pavimento (térreo), com paredes lado a lado (geminados), com dois andares ou três andares. Possuem entradas e números diferentes para as casas.

Geminados



Dois andares



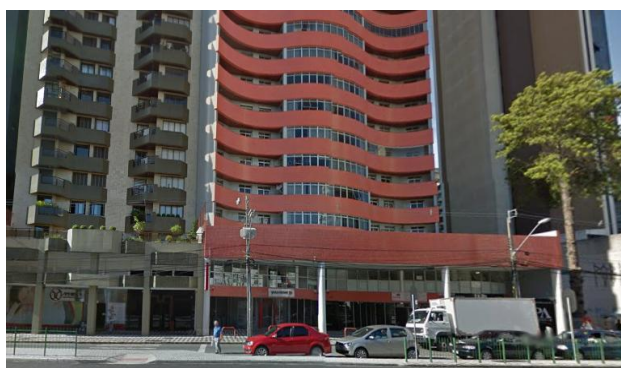
Triplex



**Q7.3. Apartamentos ou condomínios:** Residências localizadas em um prédio ocupado por mais de um morador ou conjunto agrupado de casas. Usualmente possuem apenas uma entrada principal.



**Q7.4. Apartamento em cima de lojas comerciais:** Apartamentos com moradias e apresenta lojas comerciais no piso térreo. Geralmente, estes locais tem uma porta diferente e/ou sem identificação, podendo também ter uma janela sobre esta porta.





\*Caso encontre um local com duas características, marcar as opções correspondentes (ex. condomínio de sobrados marcar “sobrado” e “apartamentos ou condomínio”).

## LOCAIS NÃO RESIDENCIAIS

Locais de uso do solo apenas devem ser contados se estão na rota caminhada. **Não conte o uso do solo em locais e elementos além da rota mesmo se podem ser vistos.**

Alguns locais podem possuir dois ou mais tipo de comércio (ex: supermercados com uma farmácia dentro). Neste caso que existem nomes de dois locais comerciais sinalizados, marque os dois tipos. Se um local possui um nome genérico (ex: panificadora e mercearia) escolha o predominante e marque apenas um.

**Q8:** Quantos dos seguintes tipos de locais **NÃO** residenciais estão presentes? (Marque a quantidade)

**Q8.1. Restaurante *FastFood*** (pizzaria, redes locais, que servem principalmente lanches).



**Q8.2. Restaurante ou bar sem restrição de idade** (com garçom).



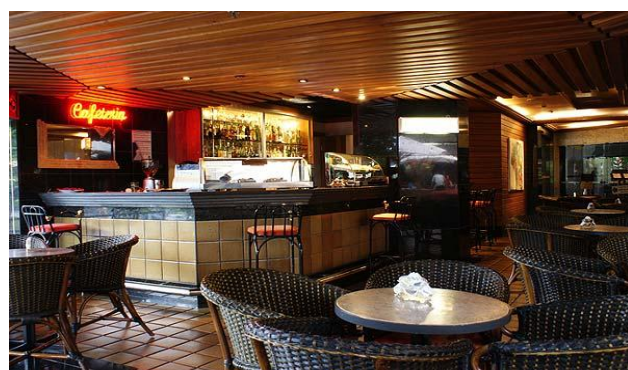
**Q8.3. Mercearia/supermercados**



**Q8.4. Lojas de conveniências** (pode estar junto a um posto de gasolina)



**Q8.5. Cafeteria**



**Q8.6. Panificadora**



**\*Se o local se identificar com dois itens da lista ao mesmo tempo, marcar as duas opções (ex. Bar e Lanchonete)**

**Q8.7. Bar/casa noturna** (possui restrição de idade e/ou principalmente vende bebidas alcoólicas)



**Q8.8. Lojas de bebidas alcoólicas** (principalmente vende bebidas alcoólicas – se possui algo relacionado no nome da loja com “álcool pode ser contado). *Distribuidora de bebidas deve ser considerada “Varejo”*



**Q8.9. Banco, cooperativa de crédito, caixa eletrônico**



**Q8.10. Drogeria/farmácia**



**Q8.11. Profissionais da área da saúde** (clínicas particulares, fisioterapeutas, consultórios médicos)



**Q8.12. Entretenimento (cinema, fliperama, teatro)**



**Q8.8. Outros serviços** (salão de beleza, lavanderia, correios – local que é pago por um serviço)



**Q8.14. Outros varejos** (livros, roupas, vídeo locadora – local que é pago por um produto)



**Q8.15. Local de culto** (igrejas, templos, sinagoga, convento, mosteiro, cemitério)



**Q8.16. Escola** (qualquer tipo de escola - todos os níveis, [considerar também aulas particulares](#)) se na mesma rota encontrar dois ou mais prédios do mesmo grupo educacional, considerar todos.



**Q8.17. Recreação coberta e privada** (academias comerciais, quadras para alugar, clubes de dança.

[Quando o local for de recreação, mas tiver o registro de um profissional como por exemplo, fisioterapeuta, considerar no item “clínica”](#))



**Q8.12. Recreação coberta pública** (centros comunitários, ruas da cidadania)



**Q8.19. Recreação ao ar livre privada**



**Q8.20. Recreação ao ar livre pública (piscina pública, espaços abertos)**



**(Se os locais de recreação possuírem locais abertos e fechados juntos, contar ambos)**

**Q8.21. Praça**



**Q8.22. Parque**



**Q8.23. Trilha de caminhada/corrida**



**Q8.24. Armazém, fábrica, indústria**



**Q8.25. Ruas ou zonas de pedestres**



**Q8.26. Quitanda (mercado de frutas e verduras)**



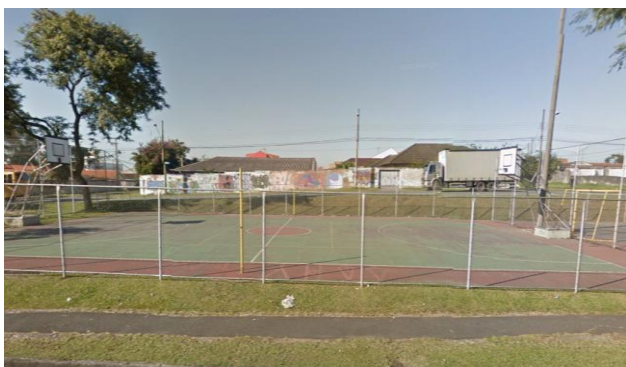
**Q8.27. Pista de caminhada/corrida**



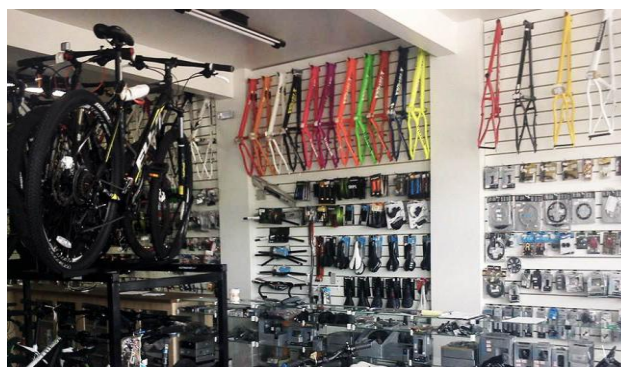
**Q8.28. Academia ao ar livre**



**Q8.29. Quadra de esporte (pavimentada)**



**Q8.30. Loja de bicicletas**



**Seção 2: Centro de compras (marque todas as aplicáveis)**

**Q9. Shopping**



**Q10. Mini centro comercial** (marcar também os itens correspondentes na Q8, caso não consiga identificar, marcar em “outros serviços”) também considerar galerias



**Q11. Mercados ao ar livre**



**Seção 3: Uso de ruas**

**Q12. Quantas paradas de transporte público há? Quantidade\_\_\_\_\_ (se 0 pule para a questão 19).**

**Marque os tipos de parada disponível**

**Q12.1. Ponto de ônibus (Sinalizado com placa ou outra marcação)**



**Q12.2. Estação tubo (BRT)**



**Q12.3. Estação de trem**



**Q12.4. Estação de metrô**



**Q12.5. Bonde elétrico**



**Q12.6. Bancos** (identificados para pessoas esperar o ônibus – construído pelas pessoas não deve ser contado)



**Q12.7. Cobertura**



**Q12.8. Horário dos ônibus**



**Q13. Quais outras opções de transporte você vê na rota?** (Marque todas as aplicáveis)

**Q13.1 Tuktuk/Auto rickshaw** (motorizado ou tração humana)



**Q13.2 Compartilhamento/aluguel de carros**



### Q13.3 Taxi



### Q13.4 Ônibus privado



### Q13.5 Compartilhamento de bicicletas



## Q14. Quais outras características de ruas estão presentes? (Marque todas as aplicáveis - Quantidade)

**Controle de tráfego:** Infraestrutura com o propósito de reduzir a velocidade dos veículos e melhorar a segurança para os motoristas e pedestres (ex: limites de velocidade ([placas ou radares](#)), rotatórias, lombadas, tartarugas, alargamento do meio fio, [travessia elevada](#), [preferenciais](#). Também deverão ser consideradas as [placas indicativas dos itens citados](#)). Medidas que compõem os motoristas a reduzirem a velocidade. Conte todas as estruturas separadamente (ex: se existe uma placa sinalizando uma lombada e uma lombada, conte as duas).

**Q14.1. Redutores de velocidade** – Podem ser tartarugas, lombadas, travessia elevada, alargamento do meio fio, etc (Conte cada característica separadamente. Se há uma placa indicando uma lombada acompanhada por uma, considere como duas características). **Cancelas, semáforos e indicativos de "Pare" não são consideradas**





**Q14.2. Guia rebaixada** (A guia permite que o carro suba na calçada – não está em um ângulo de 90º.

Esta característica deve estar presente no segmento todo)



**Q14.3. Nenhuma das anteriores**



**Q15:Quais outras instalações estão presentes? MARQUE TODAS AS APLICÁVEIS**

**Q15.1. Lixeiras** (apenas públicas para uso dos pedestres. Lixeiras residenciais ou de comércio não devem ser consideradas)



**Q15.2. Bancos ou locais para sentar** (não contar bancos de locais privados – não contar duas vezes com bancos do transporte público)



**Q15.3. Bicicletários**



**Q15.4. Armários para deixar a bicicleta**



**Q15.5. Quiosque de informações**



**Q15.6. Vendedores ambulantes**



**Q15.7. Nenhuma das anteriores**



**Seção 4: Estética e social**

**Q16. Você observa característica de planejamento estético, como fontes e esculturas? (Pública ou privada) – Não avaliar locais fechados Ex: dentro de casa, dentro de locais fechados)**



**Q17. Você observa fontes naturais de água?**



**Q18. Você observa característica de paisagismo e jardinagem?**



**Q19. As construções estão em bom estado? (As construções não precisam ser novas para serem consideradas como 100%. Apenas bem conservadas)**

**0. Não há construções**



**1. 0%**



**2. 1-49%**



**3. 50-99%**



**4. 100%**



**Q20. O paisagismo está bem conservado?**

**0. Não há paisagismo**



**1. 0%**



**2. 1-49%**



**3. 50-99%**



**4. 100%**



**Se no local tiver apenas grama bem aparada ou uma árvore, não considerar.**

**Q21. Existem grafittis/pichações? (murais de arte não contam)**

**Não**



**Sim**



**Q22. É perceptível o excesso de lixo?** (Marcar apenas se tiver em excesso. Se o lixo estiver bem embalado ou nas lixeiras, não considerar)

Não



Sim



**Q23. É perceptível ou há excesso de sujeira de cães?** (marcar apenas se tiver em excesso)

Não



Sim



**Q24. Classifique a quantidade de pichações, lixo e sujeira de cães**

0. Nada



1. Um pouco (é presente)



2. Algumas (bastante notável)



3. Muito



**Q25. Presença de alguém caminhando?** (pessoas de bicicleta não são consideradas)

Não



Sim



**Q26. Há alguma estrada/rodovia nas proximidades?** (acima de 70km/h ou com 4 pistas ou mais) – Considerar um segmento a frente da rota. Não precisa estar necessariamente bloqueando ou cruzando a rota.

- Contornos (norte, sul, leste, oeste)
- Linha verde
- Av. das Torres
- Br 277

Não



Sim



Q27 Horário Final _____ : _____	Q28 Data chegada do questionário no GPAQ ____/____/____ Q29 Data de digitação ____/____/____
---------------------------------	---





**Q27 Horário final:** Anote o horário final da avaliação da rota

**Q28 Data chegada do questionário no GPAQ:** Anote o horário que o questionário foi entregue no GPAQ

**Q29 Data de digitação:** Anote a data que os dados foram digitados

**SEGMENTO****CABEÇALHO**

O cabeçalho é de **preenchimento obrigatório**. Os campos deverão ser preenchidos conforme o detalhamento abaixo:

	Q30 ID SEGMENTO <input type="text"/>	Q31 ID ROTA <input type="text"/>	
Q32 Setor Censitário: <input type="text"/>	Q33 Tipo de solo (contar os dois lados): <input type="checkbox"/> Residencial <input type="checkbox"/> Comercial		
Q34 Logradouro: <input type="text"/>			
Q35 Lado: <input type="checkbox"/> Norte <input type="checkbox"/> Sul <input type="checkbox"/> Leste <input type="checkbox"/> Oeste			
Q36 Atravessando o cruzamento:			
Q36.1 Origem: <input type="text"/>			
Q36.2 Destino: <input type="text"/>			
Q37 Data: ___/___/___	Q38 Horário inicial: ___:___	Q39 ID avaliador: _____	

**Q30. ID Segmento:** Código de identificação do segmento da rota.

**Q31. ID Rota:** Código da rota correspondente.

**Q32. Setor Censitário (SC):** Código do Setor Censitário correspondente.

**Q33. Tipo de solo (contar os dois lados):** Tipo de construções predominantes no uso do solo – se o número for igual, escolha “comercial”

**Q34. Logradouro:** Nome da rua avaliada (Inserir tipo – rua, avenida, travessa, alameda).

**Q35. Lado:** Lado do segmento de rua em relação ao mapa.

**Q36. 1. Origem:** Ponto de origem ou intersecção de rua. (Se estiver começando no meio do segmento, repita o nome da rua que está avaliando. Se for necessário atravessar a rua no meio do segmento, indique o nome da rua que está e o número)

**Q36.2. Destino:** Ponto final da intersecção da rua.

**Q37. Data:** Data da avaliação no formato dia (dd), mês (mm) e ano (aa).

**Q38. Horário inicial:** Horário inicial da avaliação

**Q39. ID avaliador:** Número de identificação do(a) avaliador(a).

O **segmento** é caracterizado por uma seção da rua entre dois cruzamentos. Se o nome da rua mudar, o segmento deve ser finalizado e começar um novo, mesmo que não exista um cruzamento. Também deve ser interrompido o segmento caso tenha alguma obstrução na calçada que não permita caminhar nela e seja necessário atravessar a rua no meio do segmento. Quando estiver avaliando os caminhos/calçadas

com a ferramenta do MAPS, apenas será avaliado o lado que está demarcado a rota, exceto a avaliação do tipo de edifício e sua altura.

Quando for iniciar a avaliação de um segmento, comece da frente da casa do participante ou entrada principal caso ele resida em um condomínio ou conjunto residencial.

### BLOCO 2: CARACTERÍSTICAS DAS RUAS E CALÇADAS

**Q40. Quantas pistas estão presentes?** (Conte o mais predominante - Não contar estacionamentos) (caso o asfalto não tenha marcações, considerar duas pistas. Se tiver um carro estacionado sem marcação de estacionamento, considerar como pista)

**0 (Pule para Q 42)**

**1**



**2**

**3**



**4**

**5**





6



7 ou mais



**Q41. Existe estacionamento disponível na rua? (Apenas do lado avaliado) (não considerar guias rebaixadas, apenas os locais possíveis)**

0



1-25%



26-50%



51-75%



76-100%



**Q42. Existe calçada contínua? – A calçada não precisa ser necessariamente bem pavimentada. Desde que esteja pavimentada, será contada como calçada. Considere todos os segmentos de calçada, mesmo seja curto ou longo.**

0 (Se não houver calçada, marque N/A Q43 até Q48)

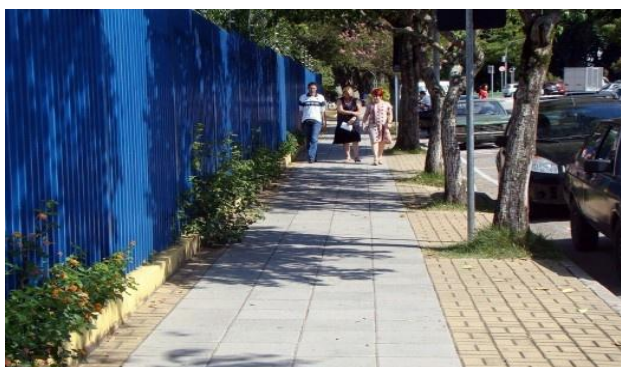


Não há calçada, mas há um caminho informal

Não é contínua



Sim, é contínua



Q43. Qual a largura da maioria da calçada? Marque N/A caso não exista calçada  
Até 1m

de 1m a 1,5m



1,5m ou mais



Não tem calçada



Q44. Existe uma estrutura que separa a rua da calçada? (Buffer - grama, árvores, canteiro)

O buffer é uma estrutura que separa paralelamente as zonas de veículos e de pedestres. Elas ocupam um espaço entre a rua e a calçada, impossibilitando o uso deste local para transitar, seja pedestres ou

carros. O buffer de qualquer tamanho deve ser considerado. Mobiliários urbanos como telefones públicos e postes. Ciclovias também **não são** consideradas como buffer.

Se estiverem **mais de 5 metros da rua**, não considerar como buffer. Marque N/A caso não exista calçada



**Q45. Existem partes mal conservadas da calçada que oferecem risco ao caminhar?** Estes locais oferecem risco de quedas ou dificuldade de caminhar pela calçada. Podem ser causadas por plantas, raízes de árvores ou erosão em geral, **desníveis e partes quebradas**. Marque N/A caso não exista calçada

Nenhuma



Uma



Um pouco ( $\leq 49\%$  do segmento)



Muito ( $\geq 50\%$  do segmento)



Não tem calçada



**Q46.Existem vendedores ambulantes ou lojas na calçada? Marque N/A caso não exista calçada**

Nenhuma



Uma



Um pouco



Muito



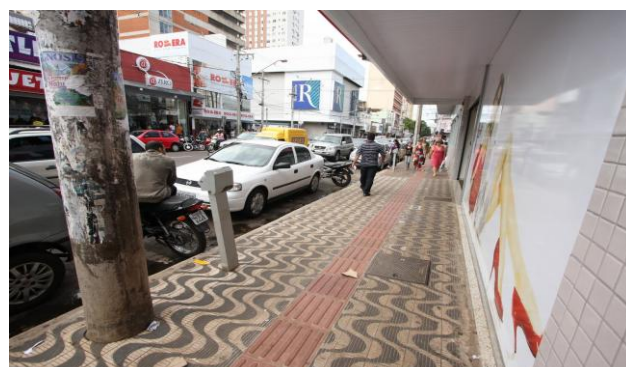
Não tem calçada



**Q47.Existem placas, abrigo de ônibus, quiosques ou mobiliários urbanos obstruindo a calçada?**

Considere um espaço de 1,5 metros para que as pessoas possam passar. Marque N/A caso não exista calçada

Nenhuma



Uma



Um pouco



Muito



Não tem calçada



**Q48. Existem carros bloqueando a calçada?** Considere um espaço de 1,5 metros para que as pessoas possam passar. Marque N/A caso não exista calçada

Nenhuma



Uma



Um pouco



Muito



**Não tem calçada**



**Q49. Existe um atalho/carreirinho? (não considerar ruas sem saída)** – Deve conectar o segmento de rua a outro lugar por um caminho mais curto que a rede de ruas. Um caminho informal não necessita ser pavimentado ou limpo.

**Não**



**Sim**



**Q50. Qual a inclinação da maioria dos segmentos?**  
**Plano ou suave**



**Moderado** (faz pouco esforço para caminhar na subida)



**Íngreme** (Faz muito esforço para subir)



**Q51. Quantas árvores existem com mais de 1.5m de cada lado da calçada/via/outro local para caminhar (também contam árvores que estão a mais de 1.5m se elas oferecem sombra)? – Considere as árvores com mais de 1,5 metros posicionadas em ambos os lados da rua, calçada, buffer ou na frente dos lotes (não considerar a altura da árvore). Marque N/A caso não exista calçada**

**Nenhuma**



**0-1**



**2-5**



**6-10**



**11-20**



**21 ou mais**



**N/A**



**Q52. Qual a porcentagem da calçada que é coberta pelas árvores?** - As árvores nem sempre irão cobrir a largura toda da calçada. Dependendo da época do ano, as árvores podem perder as folhas, então, estime qual a proporção elas podem fazer sombra com toda a folhagem.

Marque N/A caso não exista calçada

**0%**



**1-25%**



**26-50%**



**51-75%**



**76-100%**



**N/A**



**Q53. Qual a porcentagem da calçada que é coberta por toldos ou outro tipo de cobertura?** Marque N/A caso não exista calçada

**0%**



**1-25%**





26-50%



51-75%



76-100%



N/A



**Q54. Qual o menor recuo a partir da calçada?** – A separação entre a linha do lote e uma construção/estrutura. Isto pode ser qualquer construção (habitada ou não). A opção “não há construção” é apenas se não houver nenhum tipo de construção no segmento todo.

Se houver apenas uma construção no segmento, considerar como menor e maior recuo.

**Não há construção** – todo o segmento

**0m**



**Até 3 metros**

**3-6 metros**



6-15 metros



15-30 metros



30m ou mais



**Q55. Qual o maior recuo a partir da calçada?** – A separação entre a linha do lote e uma construção/estrutura. Isto pode ser qualquer construção (habitada ou não). A opção “não há construção” é apenas se não houver nenhum tipo de construção no segmento todo.

Se houver apenas uma construção no segmento, considerar como menor e maior recuo.

**Não há construção** – todo o segmento

**0m**



Até 3 metros



3-6 metros



6-15 metros



15-30 metros



30m ou mais



**Q56. Qual a menor altura dos prédios? (avaliar dos dois lados da rua, se tiver apenas um prédio ele deverá ser considerado o maior e o menor)**

**Não há prédio**



**1-3 andares**



**4-6 andares**



**7-12 andares**



**13-20 andares**



**21 ou mais andares**



**Q57. Qual a maior altura dos prédios? (avaliar dos dois lados da rua)**  
**Não há prédio**



**1-3 andares**



**4-6 andares**



**7-12 andares**



**13-20 andares**



**21 ou mais andares**



**Q58. Quantas propriedades são protegidas por portões, muros, cercas maiores que 2 metros?**

(considerar tudo que tiver no segmento)

Nenhuma

<sup>1</sup>1-25% - <sup>2</sup>26-50% - <sup>3</sup>51-75% - <sup>4</sup>76-100%



**Q59. Quantas entradas de automóveis/garagens existem?**

Nenhuma

<sup>1</sup>1-2 - <sup>2</sup>3-5 - <sup>3</sup>6 ou mais



**Q60. Estime a proporção de residências que possuem janelas onde os pedestres podem ser vistos facilmente caminhando na rua. (Estime em todo o segmento) – Considere apenas as janelas que**

**estão posicionadas no nível da rua. Se houver algo bloqueando a visão da janela para a rua, considerar mesmo assim.**

**0. Sem janelas**

<sup>1</sup>1-25% - <sup>2</sup>26-50% - <sup>3</sup>51-75% - <sup>4</sup>76-100%



**Q61. Existe cruzamento/travessia no meio do segmento?**

Não (pule para Q56)

Sim



Q62. É uma passarela, túnel ou viaduto?

Não



Sim



Q63. Existe um local para caminhar ao longo da rua ou conexão com edifícios, que seja coberto ou com ar condicionado? (não considerar shopping)

Não



Sim



Q64. Existe uma ciclovia ou ciclo faixa? – Considerar do mesmo lado da rua avaliado

0. Não



1. Sim, na calçada



2. Sim, separada do tráfego através de uma linha



3. Sim, separado do tráfego por um meio fio



4. Sim, separada do tráfego por uma estrutura



Q65. Qual a qualidade da faixas de bicicletas?

Ruim



Satisfatória



Excelente



Q66. Existem placas ou marcações de uso de bicicletas?

Não



Sim



**Q67. Quantos postes de luz para carros estão instalados? – Avaliar dos dois lados da rua**

**0. Nenhuma**



**1. Alguns** (luzes muito espaçadas ao longo do segmento)



**2. Muitos** (luzes pouco espaçadas ao longo do segmento)



**Q68. Quantos postes de luz para pedestres estão instalados? – Avaliar dos dois lados da rua**

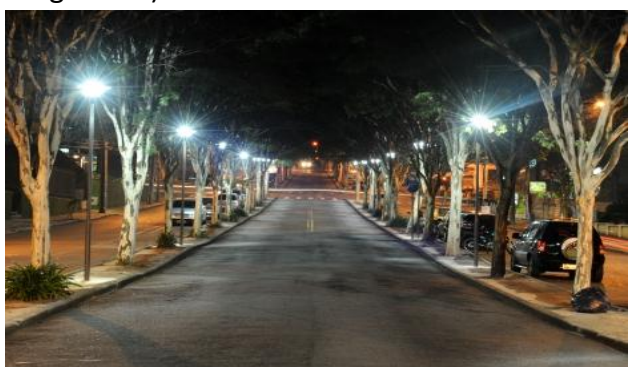
**0. Nenhuma**



**1. Alguns** (luzes muito espaçadas ao longo do segmento)



**2. Muitos** (luzes pouco espaçadas ao longo do segmento)





Q69 Horário Final \_\_\_\_\_:\_\_\_\_\_

Q70 Data chegada do questionário no GPAQ \_\_\_\_/\_\_\_\_/\_\_\_\_

Q71 Data de digitação \_\_\_\_/\_\_\_\_/\_\_\_\_



**Q69. Horário final:** Horário do fim da avaliação.

**Q70. Data chegada do questionário no GPAQ:** Anote a data que o questionário foi entregue no GPAQ

**Q71. Data da digitação:** Anote a data que os dados foram digitados

**CRUZAMENTOS****CABEÇALHO**

O cabeçalho é de **preenchimento obrigatório**. Os campos deverão ser preenchidos conforme o detalhamento abaixo:

	<b>Q72 ID CRUZAMENTO</b>	<input type="text"/>	<b>Q73 ID ROTA</b>	<input type="text"/>	
<b>Q74 Setor Censitário:</b>	<b>Q75 Início da intersecção</b>		<input type="text"/>		
<input type="text"/>	<b>Q76 Final da intersecção</b>		<input type="text"/>		
<b>Q77 Atravessando o cruzamento:</b>					
Origem: <sup>1</sup> [ ]Norte <sup>2</sup> [ ]Sul <sup>3</sup> [ ]Leste <sup>4</sup> [ ]Oeste					
Destino: <sup>1</sup> [ ]Norte <sup>2</sup> [ ]Sul <sup>3</sup> [ ]Leste <sup>4</sup> [ ]Oeste					
<b>Q78 Data:</b> ____/____/____		<b>Q79 Horário inicial:</b> ____:____		<b>Q80 ID avaliador:</b> _____	

**Q72. ID Cruzamento:** Código de identificação do cruzamento da rota.

**Q73. ID Rota:** Código da rota correspondente.

**Q74. Setor Censitário (SC):** Código do Setor Censitário correspondente.

**Q75. Início da intersecção:** Nome da rua de onde o avaliador veio mais próximo ao ponto inicial.

**Q76. Final da intersecção:** Nome da rua que o avaliador deve atravessar.

**Q77. Atravessando o cruzamento:** Atravessando o cruzamento de rua em relação ao mapa.

**Origem:** Ponto inicial do cruzamento.

**Destino:** Ponto final do cruzamento

**Q78. Data:** Data da avaliação no formato dia (dd), mês (mm) e ano (aa).

**Q79. Horário inicial:** Horário inicial da avaliação

**Q80. ID avaliador:** Número de identificação do (a) avaliador (a).

Um cruzamento é considerado quando uma pessoa necessita atravessar uma intersecção de rua no final do segmento, existindo uma passagem demarcada para pedestre ou não.

Deverá ser avaliado apenas a reta do cruzamento, não considerar itens que estiverem na “curva”

### Seção 1: Controle de intersecção

Nesta questão, o avaliador deve considerar **todos os elementos da intersecção**, não apenas o cruzamento específico que está sendo atravessado.

#### Q81. Preferencial

Não



Sim



**Q82. Pare** – Certifica que os veículos param por um certo período de tempo permitindo que outros veículos, pedestres e veículos não motorizados cruzem uma intersecção

Não



Sim



**Q83. Semáforo** – Designado para controlar o fluxo em intersecção de ruas

Não



Sim



**Q84.Semáforo não funciona**

Não



Sim



**Q85.Rotatória** – Estrutura que faz os veículos se locomoverem em uma direção em volta de uma ilha central

Não



Sim



**Q86. Caminho alternativo, temporário, para desviar de uma obstrução na calçada** - O segmento foi finalizado antecipadamente e é necessário atravessar a rua antes do final da rua. Quando isto acontecer, preencha o número da residência que terminou o segmento e inicie com o número em sequência.

Não



Sim



**Q87. A passagem para pedestre é uma ponte, túnel ou passarela?**

Não



Sim



**Seção 2: Semáforo – MARQUE TODAS AS APLICÁVEIS**

**Q88. Semáforo de pedestre – Indicação para o pedestre quando pode atravessar**

Não



Sim



**Q89. Semáforo não funciona**

Não



Sim



**Q90. Botão de pedestre – Botão indicando que existem pedestres querendo atravessar a rua**

Não



Sim



**Q91. Semáforo de pedestre com contagem regressiva – Semáforo indicando o tempo restante para o pedestre atravessar a rua em um período de tempo específico**

Não



Sim

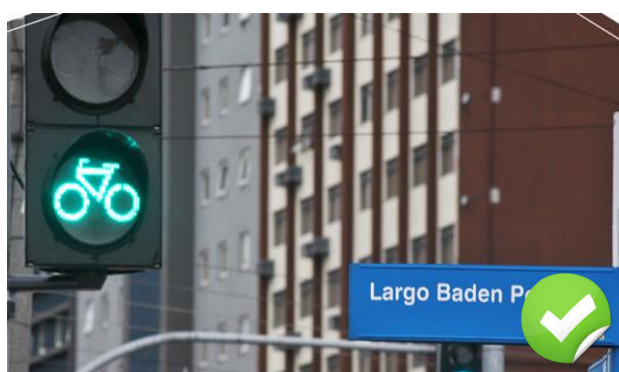


**Q92. Semáforo específico para bicicletas – Específico e exclusivo**

Não



Sim



**Seção 3: Guia rebaixada**

**Q93. Ao ir, na calçada rebaixada existe uma guia rebaixada? Mesmo que não exista uma faixa de pedestre**

**1. Alinhado com a faixa de pedestre**

Não



Sim



**2. Desalinhado com a faixa de pedestre**

**Não**



**Sim**



**3. Não existe guia rebaixada**

**Não**



**Sim**



**4. Existe guia mas não existe faixa**

**Não**



**Sim**



**Q94. Ao chegar do outro lado da rua, na calçada existe uma guia rebaixada?**

**1. Alinhado com a faixa de pedestre**

**Não**



**Sim**



**2. Desalinhado com a faixa de pedestre**

**Não**



**Sim**



**3. Não existe guia rebaixada**

**Não**



**Sim**



**4. Existe guia, mas não existe faixa**

**Não**



**Sim**



**Q95. Existe piso tátil?**

**0. Sim, em um dos lados da rua**

**Não**



**Sim**





### 1. Sim, dos dois lados

Não



Sim



### 2. Não existe

Não



Sim



### Q96. Existe outros sinais auxiliares? (bandeirinhas, placas)

Não



Sim



**Seção 4: Faixa de pedestre**

**Q97. Faixa marcada** – A faixa de pedestres é designada como um ponto na rua para auxiliar pedestres para atravessar a rua. Permite os pedestres atravessarem juntos a uma distância segura de onde os motoristas podem ver. Faixas de pedestres normalmente estão localizadas nos cruzamentos, mas podem estar em outros pontos.

Não



Sim



**Q98. Faixa de alta visibilidade** – Pintada com outra cor da normalmente utilizada (ex: amarela) ou em direções diferentes (ex: diagonal) mais visíveis que as faixas paralelas comuns

Não



Sim



**Q99. Material diferente do asfalto** – Material diferente utilizado da porção da rua para distinguir a porção da rua(ex: blocos pré fabricados)

Não



Sim



**Q100. Alargamento da calçada no local do cruzamento – Usado para acalmar o fluxo de veículos, alargando o espaço da calçada**

Não



Sim



**Q101. Faixa de pedestre elevada**

Não



Sim



**Q102. Existe “ilha”/canteiro central entre as pistas?**

Não



Sim



**Q103. Qual a distância entre uma esquina a outra? (contar número de pistas para atravessar)**



**Seção 5: Sinalização para bicicletas**

**Q104. Existe *bici-caixas*?**

Não



Sim



**Q105. Existe ciclo faixa através do cruzamento?**

Não



Sim



Q106 Horário Final \_\_\_\_\_:\_\_\_\_\_

Q107 Data chegada do questionário no GPAQ \_\_\_\_/\_\_\_\_/\_\_\_\_

Q108 Data de digitação \_\_\_\_/\_\_\_\_/\_\_\_\_





**Q106. Horário final:** Horário do fim da avaliação.

**Q107. Data chegada do questionário no GPAQ:** Anote a data que o questionário foi entregue no GPAQ

**Q108. Data da digitação:** Anote a data que os dados foram digitados

**RUA SEM SAÍDA****CABEÇALHO**

O cabeçalho é de **preenchimento obrigatório**. Os campos deverão ser preenchidos conforme o detalhamento abaixo:

	Q109 ID RUA SEM SAÍDA <input type="text"/>	Q110 ID ADOLESCENTE <input type="text"/>	
Q111 <u>Setor censitário</u> : <input type="text"/>	Q112 <u>Logradouro</u> : <input type="text"/>		
Q113 <u>Data</u> : ____/____/____	Q114 <u>Horario inicial</u> : ____:____	Q115 ID <u>avaliador</u> : ____	

**Q109. ID Rua Sem Saída:** Código de identificação da rua sem saída

**Q110. ID Adolescente:** Código de identificação do adolescente

**Q111. Setor Censitário (SC):** Código do Setor Censitário correspondente.

**Q112. Logradouro:** Nome da rua avaliada.

**Q113. Data:** Data da avaliação no formato dia (dd), mês (mm) e ano (aa).

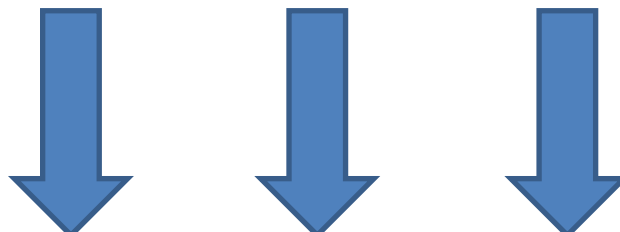
**Q114. Horário inicial:** Horário inicial da avaliação

**Q115. ID avaliador:** Número de identificação do (a) avaliador (a).

**BLOCO 4: CARACTERÍSTICAS DA RUA SEM SAÍDA**

Q116. Qual a proximidade da rua sem saída a partir da casa do participante?

2. Adjacente    3. Não adjacente    4. Mais de 60m



1. Na rua sem saída



Para que uma rua sem saída seja avaliada, deve ter ao menos 120 metros.

**Facilidades existentes na abertura ou ao longo da rua sem saída ou na parte final dela**

Q117. Tabelas de basquete

Não



Sim



**Q118. Estruturas para skate**

Não



Sim



**Q119. Traves de futebol**

Não



Sim



**Q120. Equipamentos de ginástica ao ar livre**

Não



Sim



**Q121. Pode mais de uma rua sem saída ser visto a partir da casa do participante? (a partir do melhor ponto de vista da casa, incluindo a janela mais alta)**

Não

Sim



<p>Q122 <u>Horário</u> Final _____ : _____</p>	<p>Q123 Data chegada do questionário no GPAQ ____/____/____</p> <p>Q124 Data de digitação ____/____/____</p>
--	--

**Q122. Horário final:** Horário do fim da avaliação.

**Q123. Data chegada do questionário no GPAQ:** Anote a data que o questionário foi entregue no GPAQ





**Q124. Data da digitação:** Anote a data que os dados foram digitados



## PARQUES E PRAÇAS

### CABEÇALHO

O cabeçalho é de **preenchimento obrigatório**. Os campos deverão ser preenchidos conforme o detalhamento abaixo:

	Q125 ID PARQUE/PRAÇA <input style="width: 100px; height: 20px;" type="text"/>	
Q126 Bairro: <input style="width: 80px; height: 30px;" type="text"/>	Q127 Logradouro: <input style="width: 450px; height: 20px;" type="text"/>	
Q128 Data: ____/____/____	Q129 Horário inicial: ____:____	
		Q130 ID avaliador: ____

**Q125. ID do Parque:** Código de identificação do parque

**Q126. Bairro:** Bairro que o parque está localizado.

**Q127. Logradouro:** Nome do parque avaliado.

**Q128. Data:** Data da avaliação no formato dia (dd), mês (mm) e ano (aa).

**Q129. Horário inicial:** Horário inicial da avaliação

**Q130. ID avaliador:** Número de identificação do (a) avaliador (a).

O parque mais próximo (pela rede de ruas) para cada participante será selecionado e avaliado utilizando a ferramenta “Parques”. Mais uma vez, os participantes com dados completos do acelerômetro e GPS devem ser priorizados.

Os seguintes itens são uma exigência do Estudo IPEN Adolescentes. Por favor, mantenha todos os itens, mesmo se eles não se aplicam para os seus parques ou em seu país. Você também pode escolher para completar com os questionários EAPRS ou POST, como eles têm sido usados por outros países. Se você adicionar questões de interesse especial, avise-nos o mais rapidamente possível para que possamos informar os outros países que poderiam adotá-las. Ou, você pode trabalhar com vários países para desenvolver novos itens para sua região.

**PRESENÇA DE ATRIBUTOS NO PARQUE**

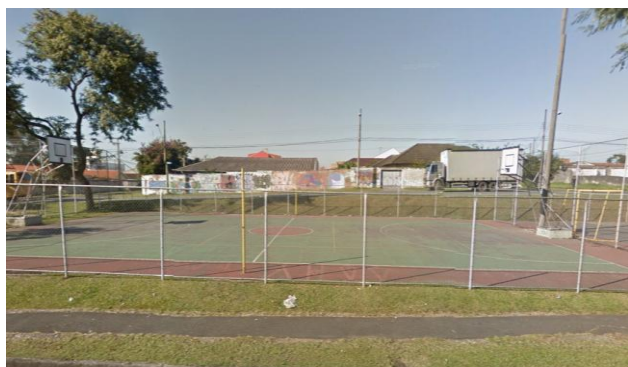
**Q131.** Qualquer local para caminhar (trilha pavimentada, trilha não pavimentada, calçada no entorno do parque, caminhos dentro do parque



**Q132.** Praia



**Q133.** Qualquer campo ou quadra (futebol, basquetebol, etc) - Pavimentada



**Q134.** Centro de recreação



**Q135.** Lagoa



**Q136.** Riacho ou córrego



**Q137.** Fonte



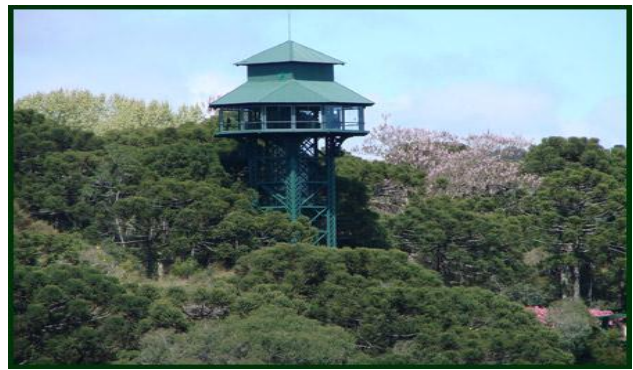
**Q138.** Churrasqueira



**Q139. Banheiro**



**Q140. Abrigo ou mirante/observatório**



**Q141. Estacionamento**



**Q142. Local para sentar (Bancos, arquibancadas, mesas de piquenique) – Qualquer lugar**



**Q143. Bebedouro**



**Q144. Máquinas de venda ou café**



**Q145. Qualquer paisagismo (Flores, arbustos, etc)**



**Q146. Lixeiras**



**Q147.** Local supervisionado (polícia, segurança privada ou câmeras de vigilância)



**Q148.** Pista de skate



**Q149.** Iluminação



**Q150.** Academia ao ar livre



**Q151.** Estação de exercício



**Q152.** Cancha de areia



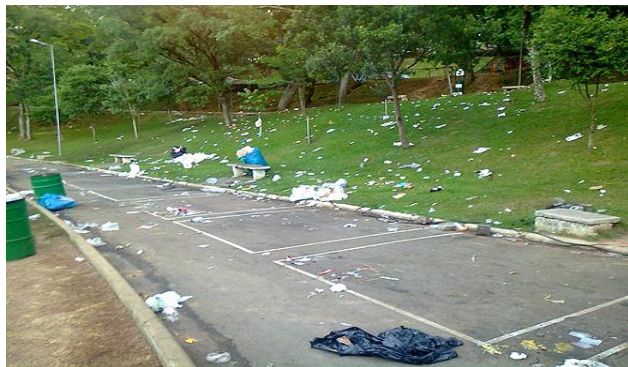
**Q153.** Playground



**Q154.** Ciclovía ou ciclo faixa



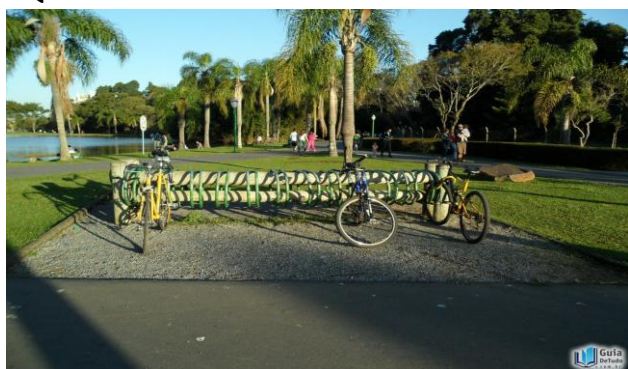
**Q155.** Sujeira (lixo, sujeira de cães, entulho, pichações)



**Q156.** Árvores



**Q157.** Bicletários



**Q158.** Outros



**Q159.** Outros – Quais? (Descrever)

**Q160.** TOTAL DE ITENS

/20

**Q161** Horário Final \_\_\_\_\_ : \_\_\_\_\_

**Q162** Data chegada do questionário no GPAQ \_\_\_\_/\_\_\_\_/\_\_\_\_

**Q163** Data de digitação \_\_\_\_/\_\_\_\_/\_\_\_\_

**Q161. Horário final:** Horário do fim da avaliação.

**Q162. Data chegada do questionário no GPAQ:** Anote a data que o questionário foi entregue no GPAQ

**Q163. Data da digitação:** Anote a data que os dados foram digitados